

บทที่ ๑ บทนำ

๑. หลักการและเหตุผล

ด้วยพระราชบัญญัติวินัยการเงินการคลังของรัฐ พ.ศ. ๒๕๖๑ มาตรา ๗๙ บัญญัติให้หน่วยงานของรัฐจัดให้มีการตรวจสอบภายใน การควบคุมภายใน และการบริหารจัดการความเสี่ยง โดยให้ถือปฏิบัติตามมาตรฐาน และหลักเกณฑ์ที่กระทรวงการคลังกำหนด ซึ่งกระทรวงการคลังได้กำหนดหลักเกณฑ์กระทรวงการคลังว่าด้วย มาตรฐานและหลักเกณฑ์ปฏิบัติการบริหารจัดการความเสี่ยงสำหรับหน่วยงานของรัฐ พ.ศ. ๒๕๖๒ ขึ้นเพื่อให้หน่วยงานของรัฐจัดให้มีการบริหารจัดการความเสี่ยง เพื่อให้การดำเนินงานบรรลุวัตถุประสงค์ตามยุทธศาสตร์ที่ หน่วยงานของรัฐกำหนดไว้ การบริหารความเสี่ยงเป็นเครื่องมือทางกลยุทธ์ที่สำคัญตามหลักการกำกับดูแลกิจการที่ดี ที่จะช่วยให้การบริหารงานและการตัดสินใจด้านต่างๆ เพราะภายใต้สภาวะการดำเนินงานทุกหน่วยงาน ล้วนมีความเสี่ยง ซึ่งเป็นความไม่แน่นอนที่อาจจะส่งผลกระทบต่อการทำงานหรือเป้าหมายของหน่วยงาน จึงจำเป็นต้องมีการบริหารจัดการความเสี่ยง โดยการระบุความเสี่ยงว่ามีปัจจัยใดบ้างที่กระทบต่อการดำเนินงานหรือเป้าหมายของหน่วยงาน วิเคราะห์ความเสี่ยงจากโอกาสและผลกระทบที่เกิดขึ้น จัดลำดับความสำคัญของความเสี่ยง กำหนดแนวทางในการจัดการความเสี่ยง เพื่อลดความสูญเสียและโอกาสที่จะทำให้เกิดความเสียหายแก่หน่วยงาน

ดังนั้น องค์การบริหารส่วนตำบลกุดชุมแสง จึงได้จัดทำแผนการบริหารจัดการความเสี่ยงขึ้นสำหรับใช้เป็นแนวทางในการบริหารปัจจัยและควบคุมกิจกรรม รวมทั้งกระบวนการดำเนินงานต่างๆ เพื่อลดมูลเหตุที่จะทำให้เกิดความเสียหาย ให้ระดับของความเสี่ยงและผลกระทบที่จะเกิดขึ้นในอนาคตอยู่ในระดับที่สามารถยอมรับ ควบคุม และตรวจสอบได้

๒. วัตถุประสงค์ของแผนการบริหารจัดการความเสี่ยง

๑. เพื่อให้ผู้บริหารและพนักงานส่วนตำบล เข้าใจหลักการและกระบวนการบริหารความเสี่ยงขององค์การบริหารส่วนตำบลกุดชุมแสง
๒. เพื่อให้ผู้ปฏิบัติงานได้รับทราบขั้นตอน และกระบวนการในการบริหารความเสี่ยง
๓. เพื่อให้มีการปฏิบัติตามกระบวนการบริหารความเสี่ยงขององค์การบริหารส่วนตำบลกุดชุมแสง อย่างเป็นระบบและต่อเนื่อง
๔. เพื่อใช้เป็นเครื่องมือในการบริหารความเสี่ยงขององค์การบริหารส่วนตำบลกุดชุมแสง
๕. เพื่อลดโอกาสและผลกระทบของความเสี่ยงที่จะเกิดขึ้นกับองค์การบริหารส่วนตำบลกุดชุมแสง

๓. เป้าหมาย

๑. ผู้บริหารและพนักงานส่วนตำบล มีความรู้ความเข้าใจเรื่องการบริหารความเสี่ยง เพื่อนำไปใช้ในการดำเนินงานตามยุทธศาสตร์และแผนการดำเนินงานประจำปี ให้บรรลุตามวัตถุประสงค์และเป้าหมายที่กำหนดไว้
๒. ผู้ปฏิบัติงาน สามารถระบุความเสี่ยง วิเคราะห์ความเสี่ยง ประเมินความเสี่ยง และจัดการความเสี่ยงให้อยู่ในระดับที่ยอมรับได้
๓. สามารถนำแผนการบริหารจัดการความเสี่ยงไปใช้ในการปฏิบัติงานได้

๔. การบริหารจัดการความเสี่ยงถูกกำหนดขึ้นอย่างเหมาะสม ครอบคลุมทุกกิจกรรมในองค์การบริหารส่วนตำบลทุกชุมแสง

๔. นิยามความเสี่ยง

ความเสี่ยง หมายถึง โอกาสหรือเหตุไม่พึงประสงค์อาจทำให้อนาคตส่งผลกระทบต่อให้เกิดความเสียหาย ทำให้วัตถุประสงค์และเป้าหมายที่องค์กรกำหนดไว้เปี่ยงเบนไปหรือไม่ประสบผลสำเร็จ ทั้งในด้านกลยุทธ์ การเงิน การดำเนินงาน และกฎระเบียบหรือกฎหมายที่เกี่ยวข้อง

การบริหารความเสี่ยง หมายถึง กระบวนการที่ใช้ในการบริหารจัดการปัจจัย และควบคุมกิจกรรม รวมทั้งกระบวนการดำเนินงานต่างๆ เพื่อให้โอกาสที่จะเกิดเหตุการณ์ความเสี่ยงลดลง หรือผลกระทบของความเสียหายจากเหตุการณ์ความเสี่ยงลดลงอยู่ในระดับที่องค์กรยอมรับได้

การตอบสนองความเสี่ยง หมายถึง การพิจารณาเลือกวิธีการที่ควรกระทำเพื่อจัดการกับความเสี่ยง ที่อาจจะเกิด ขึ้นตามผลการประเมินความเสี่ยง ซึ่งต้องพิจารณาโอกาสที่จะเกิดและผลกระทบที่จะเกิดขึ้น โดยเปรียบเทียบระดับความเสี่ยงที่เกิดกับระดับความเสี่ยงที่ยอมรับได้ และความคุ้มค่าในการบริหารความเสี่ยงที่เหลืออยู่ วิธีการที่ใช้ในปัจจุบัน คือ

๑. การหลีกเลี่ยงความเสี่ยง คือการหลีกเลี่ยงหรือหยุดการกระทำที่ก่อให้เกิดความเสี่ยง เช่น งานส่วนใดที่องค์กรไม่ถนัด อาจหลีกเลี่ยงหรือหยุดการท างานในส่วนนั้น และอาจใช้การจ้างงานภายนอกแทน

๒. การลดความเสี่ยง คือการลดโอกาสที่จะเกิดหรือลดผลกระทบ หรือลดทั้งสองส่วน โดยการจัดให้มีระบบการควบคุมต่างๆเพื่อป้องกัน หรือค้นพบความเสี่ยงอย่างเหมาะสมทันเวลา

๓. การแบ่งความเสี่ยง คือการลดโอกาสที่จะเกิดหรือลดผลกระทบ หรือลดทั้งสองส่วน โดยการหา ผู้ร่วมรับผิดชอบความเสี่ยง เช่น การท าประกันต่างๆ

๔. การยอมรับความเสี่ยง คือการไม่ต้องทำสิ่งใดเพิ่มเติมเนื่องจากมีความเห็นว่าความเสี่ยงมี โอกาส ที่ จะเกิดขึ้นน้อย และผลกระทบจากการเกิดก็น้อยด้วย

บทที่ ๒

๑. สภาพทั่วไปและข้อมูลพื้นฐาน

๑.๑ ด้านกายภาพ

องค์การบริหารส่วนตำบลลุดชุมแสง เดิมมีฐานะเป็นสภาตำบลลุดชุมแสง และได้รับการยกฐานะเป็นองค์การบริหารส่วนตำบลลุดชุมแสง ตามประกาศกระทรวงมหาดไทย เมื่อวันที่ 16 ธันวาคม 2539

องค์การบริหารส่วนตำบลลุดชุมแสง ตั้งอยู่หมู่ที่ 17 ตำบลลุดชุมแสง อำเภอนองบัวแดง จังหวัดชัยภูมิ ตั้งอยู่ทางทิศตะวันตกของจังหวัดชัยภูมิ อยู่ห่างจากกรุงเทพมหานคร ประมาณ 400 กิโลเมตร อยู่ห่างจากจังหวัดชัยภูมิ 47 กิโลเมตร อยู่ห่างจากอำเภอนองบัวแดง 7 กิโลเมตร มีพื้นที่ทั้งหมด 117.96 ตารางกิโลเมตร องค์การบริหารส่วนตำบลลุดชุมแสง อำเภอนองบัวแดง จังหวัดชัยภูมิ มีพื้นที่ติดต่อกับองค์กรปกครองส่วนท้องถิ่นอื่น ดังนี้

ทิศเหนือ	จด อำเภอนองบัวแดง และ ตำบลบ้านเดื่อ อำเภอเกษตรสมบูรณ์จังหวัดชัยภูมิ
ทิศตะวันออก	จด อำเภอเมือง จังหวัดชัยภูมิ โดยมีเทือกเขาแลนคาเป็นเส้นแนวแบ่งเขต
ทิศตะวันตก	จด ตำบลคูเมือง อำเภอนองบัวแดง จังหวัดชัยภูมิ
ทิศใต้	จด อำเภอบ้านเขว้า จังหวัดชัยภูมิ โดยมีเทือกเขาแลนคาเป็นเส้นแนวแบ่งเขต

๑.๒ ลักษณะภูมิประเทศ

สภาพภูมิประเทศ โดยทั่วไปของตำบลลุดชุมแสง จะเป็นที่ดอนสลับกับพื้นที่ลุ่มบางส่วน มีลำห้วยเตือไหลผ่าน จุดเชื่อมต่อระหว่างเทศบาลตำบลบ้านเดื่อ และตำบลคูเมือง และ นอกจากนี้ยังมีลำห้วยสายสำคัญๆ ได้แก่ ลำห้วยลาด ลำห้วยยางดำ ลำห้วยทราย ลำห้วยโสกกอก ลำห้วยแพ่ง ลำห้วยป่าสี ลำห้วยผิบบ้า ลำห้วยหนองไฮ ลำห้วยตาดข่า ลำห้วยไผ่งาม ลำห้วยปักสี ลำห้วยหินดาด ลำห้วยเมืองลำห้วยหมี่และลำห้วยไม้ปอ ซึ่งลำห้วยดังกล่าว เปรียบเสมือนเส้นเลือดใหญ่ของชาวตำบลลุดชุมแสง ส่วนทางทิศตะวันออกของตำบลเป็นพื้นที่ป่าอุทยานแห่งชาติภูแลนคา และยังมีสัตว์ป่าที่หลงเหลือให้เห็น คือ กระต่าย อีเห็น กระรอก กระแต ฯลฯ

๑.๓ ลักษณะภูมิอากาศ ลักษณะอากาศมีลักษณะร้อนชื้น อากาศเปลี่ยนแปลงไปตามฤดู ซึ่งมี 3 ฤดู ดังนี้

ฤดูร้อน เริ่มตั้งแต่กลางเดือนกุมภาพันธ์ไปจนถึงกลางเดือนพฤษภาคม อากาศร้อนและแห้งแล้ง แต่บางครั้งอาจมีอากาศเย็น บางครั้งเกิดพายุฝนฟ้าคะนองและลมกระโชกแรงหรืออาจมีลูกเห็บตกก่อให้เกิดความเสียหายแก่ประชาชนทุกปี เรียกว่า “พายุฤดูร้อน” อากาศร้อน จะมีอุณหภูมิระหว่าง 35-39.9 องศาเซลเซียส ร้อนจัดมีอุณหภูมิประมาณ 40 องศาเซลเซียส ขึ้นไป

ฤดูฝน เริ่มตั้งแต่กลางเดือนพฤษภาคม ฝนตกมากในช่วงเดือน พฤษภาคม-ตุลาคม แต่อาจเกิด “ช่วงฝนทิ้ง” ซึ่งอาจนานประมาณ 1-2 สัปดาห์หรือบางปีอาจเกิดขึ้นรุนแรงและมีฝนน้อยนานนับเดือน แต่ในเขตพื้นที่ตำบลไม่เคยเกิดอุทกภัยรุนแรง มีฝนตกเฉลี่ยประมาณ 900 มิลลิเมตร

ฤดูหนาว เริ่มตั้งแต่กลางเดือนตุลาคมถึงกลางเดือนกุมภาพันธ์ ในช่วงกลางเดือนตุลาคมนานราว 1-2 สัปดาห์ เป็นช่วงเปลี่ยนฤดูจากฤดูฝนเป็นฤดูหนาว อากาศแปรปรวนไม่แน่นอน อาจเริ่มมีอากาศเย็นหรืออาจยังมีฝนฟ้าคะนอง อากาศหนาวอุณหภูมิต่ำสุด ประมาณ 15 องศาเซลเซียส

๑.๔ ลักษณะของดิน สามารถจำแนกการใช้ประโยชน์ที่ดินได้ ดังนี้

สามารถจำแนกลักษณะการใช้ประโยชน์ที่ดินประเภทต่างๆ ในเขตพื้นที่ตำบลกุดชุมแสง ดังนี้

๑. พื้นที่พักอาศัย	๒,๒๕๙	ไร่
๒. ที่ตั้งหน่วยงานของรัฐ	๒๒๐	ไร่
๓. พื้นที่เกษตรกรรม	๕๗,๙๖๑.๙	ไร่
๔. พื้นที่ป่า	๑๓,๒๘๕.๕	ไร่
๕. อื่น ๆ	๓๑,๕๘๗	ไร่

๑.๕ ลักษณะของแหล่งน้ำ

น้ำที่ใช้ในการอุปโภค-บริโภค เป็นน้ำที่ได้จากน้ำฝน และน้ำดิบจากลำห้วยต่างและน้ำใต้ดิน ซึ่งจะต้องนำมาผ่านกระบวนการของระบบประปา สำหรับน้ำใต้ดินมีปริมาณน้อยไม่สามารถนำขึ้นมาใช้ให้พอเพียงได้ ลักษณะแหล่งน้ำในเขตพื้นที่ตำบลกุดชุมแสงเป็นแหล่งน้ำธรรมชาติและแหล่งน้ำที่สร้างขึ้นประกอบด้วย

แหล่งน้ำ	จำนวน
แหล่งน้ำธรรมชาติ	
ลำน้ำ, ลำห้วย	๓๒ สาย
บึง, หนองน้ำ และอื่นๆ	๒๒ แห่ง
ฝาย	๔๖ แห่ง
ฝายมีชีวิต	๑๘ แห่ง
แหล่งน้ำที่สร้างขึ้น	
บ่อบาดาล	๗๕๐ บ่อ
ระบบประปาขนาดใหญ่	๑๐ แห่ง
ระบบประปาหมู่บ้าน	๕๗ แห่ง

๑.๖ ลักษณะของไม้และป่าไม้

ลักษณะพื้นที่ป่าเป็นภูเขา และเป็นที่ยราบสูง ประกอบด้วยเทือกเขาสำคัญ คือเทือกเขาภูแล่นคา ส่วนใหญ่เป็นป่าละเมาะ ป่าไม้เบญจพรรณ ป่าที่ยราบเชิงเขา มีหินโผล่ขึ้นมาในชั้นของดิน เสี่ยงต่อการชะล้างพังทลายของดินจากการกัดเซาะของน้ำ ไม่เหมาะทำการเกษตร ส่วนมากจะเป็นทุ่งหญ้าเลี้ยงสัตว์ โดยมีพื้นที่ป่าสงวน จำนวน 12,062.37 ไร่ และพื้นที่ป่ากร้าง จำนวน 654.54 ไร่

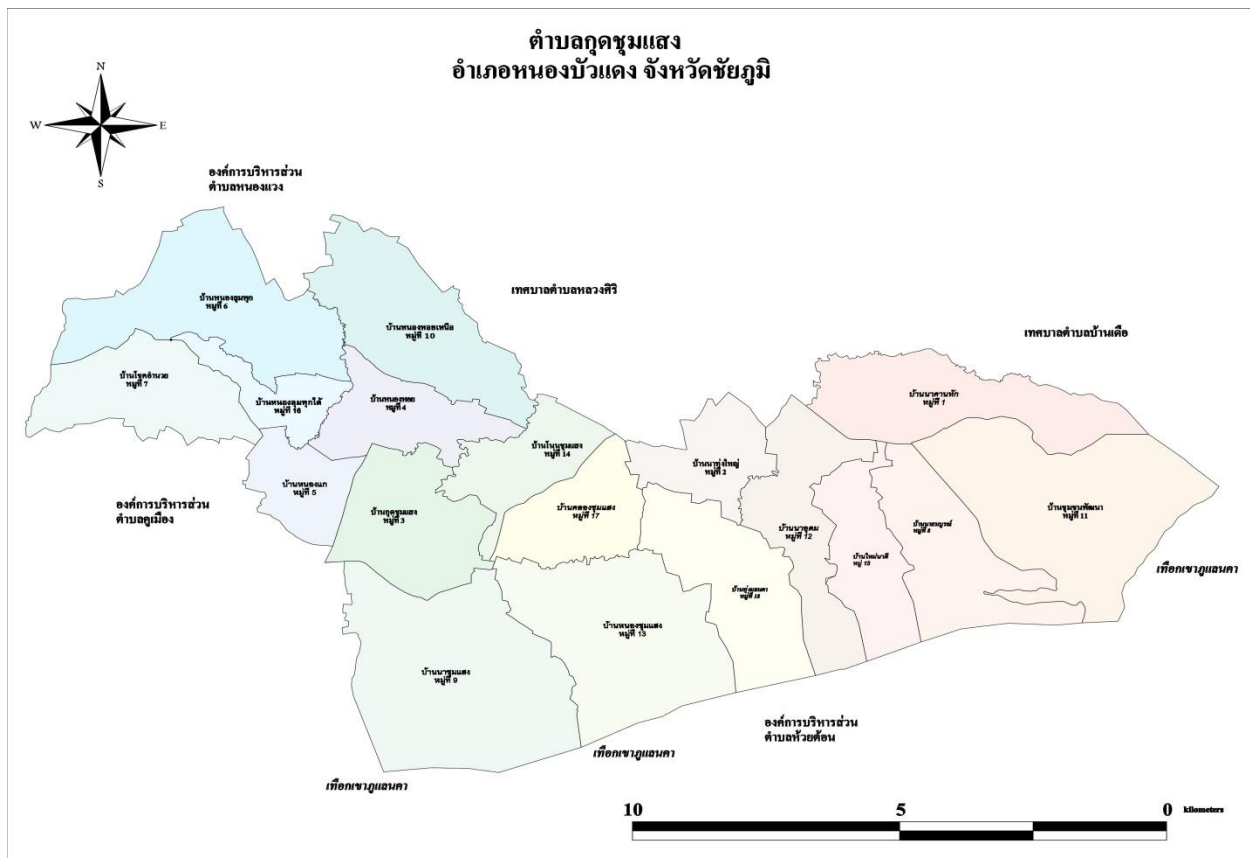
๑.๗ ด้านการเมืองการปกครอง

องค์การบริหารส่วนตำบลกุดชุมแสง มีจำนวนหมู่บ้านในเขตพื้นที่ตำบลกุดชุมแสง อำเภอหนองบัวแดง จังหวัดชัยภูมิ จำนวน ๑๘ หมู่บ้าน ประกอบด้วย

หมู่ที่	ชื่อหมู่บ้าน	เนื้อที่ (ไร่)	ระยะทางห่างจาก อบต. (ก.ม.)	ชื่อผู้ใหญ่บ้าน	หมายเหตุ
1	บ้านนาคานหัก	3,750	7	นางพัชรินทร์ แก้วกระจ่าง	กำนัน
2	บ้านนาทุ่งใหญ่	2,187.5	5	นายบุญมี คงม่วงหมู่	
3	บ้านกุดชุมแสง	3,125	2	นายมนตรี กัญเขียว	
4	บ้านหนองหอย	1,875	10	นายสุดย้อย ฤาชา	
5	บ้านหนองแก	2,187.5	8	นายประเสริฐ สุภารี	
6	บ้านหนองลุมพุก	2,500	11	นายคำสิงห์ จิตประทุม	
7	บ้านโชคอำนวย	3,750	12	นายสมัย ยศรุ่งเรือง	

หมู่ ที่	ชื่อหมู่บ้าน	เนื้อที่ (ไร่)	ระยะทางห่าง จาก อบต. (ก.ม.)	ชื่อผู้ใหญ่บ้าน	หมายเหตุ
8	บ้านนาสมบุรณ์	4,062.5	7	นายกองขัน กำไลเงิน	
9	บ้านนาชุมแสง	9,375	3	นายอพิเชษฐ์ ฤาชา	
10	บ้านหนองหอยเหนือ	1,875	10	นางมยุรี ยงขามป้อม	
11	บ้านชุมชนพัฒนา	5,625	7	นายหนูเงิน พรหมเตื่อ	
12	บ้านนาอุดม	1,250	7	นายเพทาย ไตรเสนีย์	
13	บ้านหนองชุมแสง	3,125	3	นายมนตรี สมอาจ	
14	บ้านโนนชุมแสง	4,062.5	2	นายประมวล สุกจร	
15	บ้านใหม่นาดิ	4,375	7	นายสุภาพ ถนนมโธสงค์	
16	บ้านหนองลุมพุกใต้	937.5	11	นายดาด ยศรุ่งเรือง	
17	บ้านคลองชุมแสง	2,187.5	2	นายอ้อด ชูประยูร	
18	บ้านทุ่งแลนคา	6,562.5	5	นายทวี นามำรุง	

แผนที่สังเขป ตำบลวังกุดชุมแสง อำเภอนองบัวแดง จังหวัดชัยภูมิ



๑.๘ ข้อมูลประชากร

หมู่ที่	บ้าน	จำนวนครัวเรือน (หลัง)	จำนวนประชากร		จำนวนประชากรรวม (คน)
			ชาย (คน)	หญิง (คน)	
๑	บ้านนาคานหัก	๔๐๔	๕๔๔	๕๕๕	๑,๐๙๙
๒	บ้านนาทุ่งใหญ่	๒๕๓	๓๘๘	๓๙๘	๗๘๖
๓	บ้านกุดชุมแสง	๒๒๖	๒๘๔	๓๐๑	๕๘๕
๔	บ้านหนองหอย	๓๑๑	๕๔๖	๕๖๐	๑,๑๐๖
๕	บ้านหนองแก	๑๔๕	๒๓๙	๒๕๓	๔๙๒
๖	บ้านหนองลุมพุก	๓๖๓	๔๖๙	๕๐๔	๙๗๓
๗	บ้านโคกอำนวย	๑๗๓	๒๗๕	๒๖๗	๕๔๒
๘	บ้านนาสมบูรณ์	๒๗๙	๔๕๑	๔๒๔	๘๗๕
๙	บ้านนาชุมแสง	๓๓๐	๕๗๒	๕๙๓	๑,๑๖๕
๑๐	บ้านหนองหอยเหนือ	๒๓๘	๔๔๕	๔๖๖	๙๑๑
๑๑	บ้านชุมชนพัฒนา	๒๕๔	๔๑๖	๔๒๑	๘๓๗
๑๒	บ้านนาอุดม	๒๑๓	๓๑๘	๒๙๕	๖๑๓
๑๓	บ้านหนองชุมแสง	๒๐๙	๓๕๑	๓๖๔	๗๑๕
๑๔	บ้านโนนชุมแสง	๒๖๕	๔๘๕	๔๘๓	๙๖๘
๑๕	บ้านใหม่นาดี	๑๙๙	๓๔๙	๓๒๖	๖๗๕
๑๖	บ้านหนองลุมพุกใต้	๑๔๔	๒๕๕	๒๕๔	๕๐๙
๑๗	บ้านคลองชุมแสง	๒๕๗	๔๔๓	๔๐๕	๘๔๘
๑๘	บ้านทุ่งแล่นคา	๑๖๗	๒๘๔	๒๙๒	๕๗๖
รวม		๔,๔๓๐	๗,๑๑๔	๗,๑๖๐	๑๔,๒๗๔

ที่มา : ฝ่ายทะเบียนราษฎร อำเภอนองบัวแดง ณ วันที่ ๑๐ พฤษภาคม ๒๕๖๒

๒. วิสัยทัศน์

“องค์การบริหารส่วนตำบลกุดชุมแสงนำอยู่ ด้วยการบริหารจัดการที่ดีและยั่งยืน มีความร่วมมือจากทุกภาคส่วน เศรษฐกิจพอเพียง ชุมชนเข้มแข็ง ประชาชนมีความสุข”

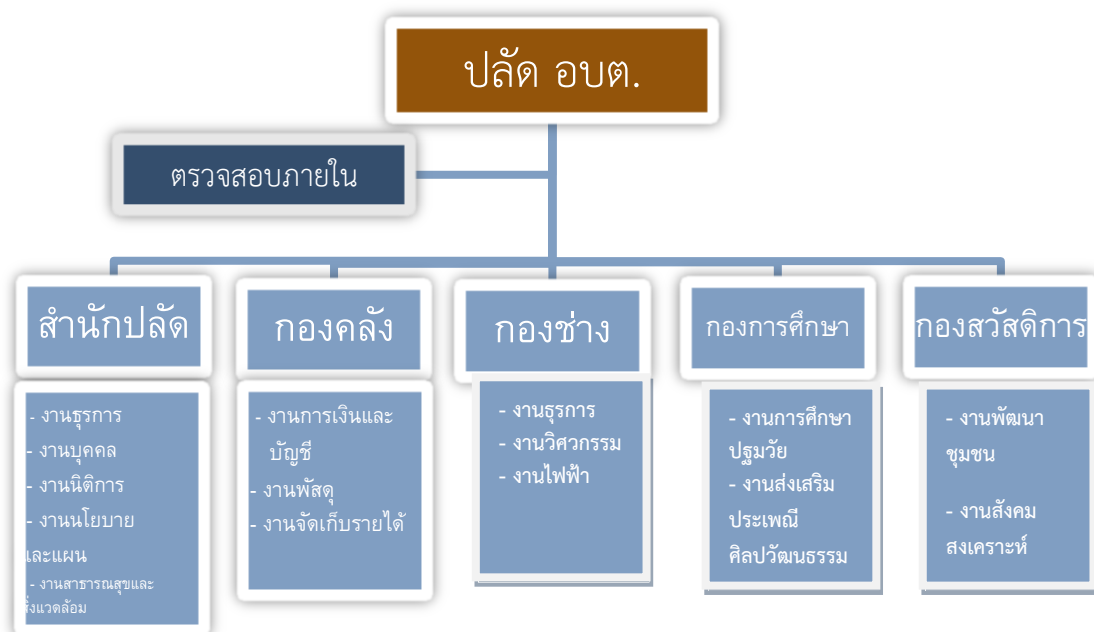
๓. พันธกิจ

๑. การพัฒนาท้องถิ่น โดยยึดแนวทางการมีส่วนร่วมของชุมชน และยึดถือขนบธรรมเนียมและประเพณีอันดีงามของท้องถิ่น
๒. ปรับปรุงโครงสร้างพื้นฐาน ให้ประชาชนในท้องถิ่นได้รับความสะดวก
๓. ส่งเสริมให้ราษฎรในท้องถิ่นมีการพัฒนาอาชีพตามศักยภาพของพื้นที่ตามแนวทางเศรษฐกิจพอเพียง
๔. ส่งเสริมการป้องกันและปราบปรามยาเสพติด และความสงบเรียบร้อย โดยการประสานงานกับชุมชนและส่วนราชการที่เกี่ยวข้อง
๕. เพิ่มศักยภาพของบุคลากรในการบริหารและจัดการองค์กรอย่างมีประสิทธิภาพตามหลักธรรมาภิบาล
๖. ส่งเสริมการค้า การลงทุนและการท่องเที่ยวอย่างจริงจังและต่อเนื่อง
๗. อนุรักษ์ฟื้นฟู ทรัพยากรธรรมชาติและสิ่งแวดล้อม เพื่อการพัฒนาที่ยั่งยืน

๔. ยุทธศาสตร์การพัฒนา

- ยุทธศาสตร์ที่ 1 การพัฒนาด้านโครงสร้างพื้นฐาน
- ยุทธศาสตร์ที่ 2 การพัฒนาด้านสังคมและส่งเสริมคุณภาพชีวิต
- ยุทธศาสตร์ที่ 3 การพัฒนาด้านการจัดระเบียบชุมชนสังคมและการรักษาความสงบเรียบร้อย
- ยุทธศาสตร์ที่ 4 การพัฒนาด้านการวางแผน การส่งเสริมการลงทุน พาณิชยกรรมและการท่องเที่ยว
- ยุทธศาสตร์ที่ 5 การพัฒนา ด้านการบริหารจัดการและการอนุรักษ์ทรัพยากรธรรมชาติและสิ่งแวดล้อม
- ยุทธศาสตร์ที่ 6 การพัฒนา ด้านศิลปวัฒนธรรมจารีตประเพณีและภูมิปัญญาท้องถิ่นและรัฐพิธี
- ยุทธศาสตร์ที่ 7 การพัฒนาด้านอื่นๆ

2.3 เป้าประสงค์



อำนาจหน้าที่ส่วนราชการต่างๆ

ส่วนราชการ	อำนาจหน้าที่
สำนักงานปลัด	<ul style="list-style-type: none"> - งานนโยบายและแผน มีหน้าที่ในการจัดทำแผนพัฒนาท้องถิ่น แผนดำเนินการ งานงบประมาณ การติดตามและประเมินผลแผนพัฒนาท้องถิ่น การจัดวางระบบควบคุมภายใน และการประเมินผลควบคุมภายในในระดับองค์กรตามแบบรายงานตามหลักเกณฑ์กระทรวงการคลังว่าด้วยมาตรฐานและหลักเกณฑ์การปฏิบัติการควบคุมภายในสำหรับหน่วยงานของรัฐ พ.ศ. ๒๕๖๑ และหลักเกณฑ์กระทรวงการคลังว่าด้วยมาตรฐานและหลักเกณฑ์ปฏิบัติการบริหารจัดการความเสี่ยงของหน่วยงานรัฐ พ.ศ. ๒๕๖๒ และปฏิบัติหน้าที่อื่นที่เกี่ยวข้องตามที่ได้รับมอบหมาย - งานบริหารงานบุคคล มีหน้าที่รับผิดชอบพิจารณา ศึกษา วิเคราะห์ สรุปรายงานเกี่ยวกับงาน บริหารงานบุคคลของส่วนราชการ เช่น การจัดทำแผนอัตรากำลังของตำบล การขอ กำหนดตำแหน่งและอัตราเงินเดือน การจัดระบบงาน การสรรหา การจัดสอบ และการบรรจุแต่งตั้ง การโอน การย้าย การเลื่อนขั้นเงินเดือน การเลื่อนตำแหน่ง การพัฒนาและส่งเสริมสมรรถภาพข้าราชการ การดำเนินการขอรับบำเหน็จบำนาญ และ เงินทดแทน การจัดทำทะเบียนประวัติ แก้ไขเปลี่ยนแปลงทะเบียนประวัติการรับราชการ - งานกิจการการสภา มีหน้าที่รับผิดชอบเกี่ยวกับงานเลขานุการการประชุมต่างๆ การติดต่อ ประสานงาน ดูแลความเรียบร้อยการจัดการประชุม การรวบรวม ข้อมูลและ จัดเตรียมเอกสาร บันทึกรายงานการประชุม - งานบริหารทั่วไป มีหน้าที่รับผิดชอบเกี่ยวกับการจัดงานต่างๆ หลายด้าน เช่น งานอำนวยความสะดวกข้อมูลข่าวสารและการประชาสัมพันธ์ งานสารสนเทศและระบบคอมพิวเตอร์ งานเลือกตั้ง งานสนับสนุนและบริการ งานธุรการ งานสารบรรณ รวมทั้งงานอื่นๆที่ไม่มีส่วนราชการใดรับผิดชอบและปฏิบัติหน้าที่อื่นที่เกี่ยวข้องหรือตามที่ได้รับมอบหมาย - งานป้องกันและบรรเทาสาธารณภัย มีหน้าที่รับผิดชอบเกี่ยวกับการป้องกันบรรเทาสาธารณภัย การระงับอัคคีภัยที่เกิดขึ้นโดยรวดเร็วมิให้ลุกลามออกไป ลดอันตรายและความเสียหายที่เกิดเพลิงไหม้ ป้องกันและบรรเทาอันตรายจากอุทกภัย วาตภัย การอพยพผู้ประสบภัยและทรัพย์สิน ช่วยเหลือสงเคราะห์ผู้ประสบภัย - งานกฎหมายและคดี งานทางกฎหมายเกี่ยวกับการพิจารณาวินิจฉัยปัญหาข้อกฎหมาย ร่างและพิจารณาตรวจร่างเทศบัญญัติ กฎ ระเบียบ ข้อบังคับและคำสั่งที่เกี่ยวข้อง งานจัดทำนิติกรรม รวบรวมข้อเท็จจริงและพยานหลักฐานเพื่อดำเนินการตามกฎหมาย งานสอบสวน ตรวจพิจารณาดำเนินการเกี่ยวกับวินัยพนักงานส่วน ตำบล ลูกจ้างและการร้องทุกข์หรืออุทธรณ์ งานสอบสวนและเปรียบเทียบการกระทำที่ ละเมิดเทศบัญญัติ งานนิติกรรมสัญญา งานเกี่ยวกับความรับผิดชอบทางแพ่ง อาญา งาน คดีปกครอง และงานคดีอื่น ๆ งานรับเรื่องร้องทุกข์ และร้องเรียน

ส่วนราชการ	อำนาจหน้าที่
	<p>- งานสาธารณสุขและสิ่งแวดล้อม มีหน้าที่เกี่ยวกับการปฏิบัติงานสาธารณสุข เช่น การให้บริการสาธารณสุขหลายด้าน ได้แก่ การส่งเสริมสุขภาพและสาธารณสุข การรักษาความสะอาด การควบคุมและการจัดการคุณภาพสิ่งแวดล้อม และการควบคุมโรค และปฏิบัติหน้าที่อื่นที่เกี่ยวข้อง หือตามที่ได้รับมอบหมาย</p>
กองคลัง	<p>- งานการเงินและบัญชี ตรวจสอบการเบิกจ่ายเงินทุกประเภท จัดทำเช็คและเอกสารการ เบิกจ่ายเงิน ตรวจสอบหลักฐานใบสำคัญคู่จ่าย จัดทำบัญชี จัดทำรายงานประจำวัน ประจำเดือน ประจำปี จัดทำสถิติรายรับ-รายจ่าย จัดทำบัญชีรายจ่ายเงินสะสม จัดทำบัญชี รายจ่ายเงินอุดหนุน จัดทำบัญชีรายรับ-รายจ่ายเกี่ยวกับงบประมาณ การ รายงานสถิติการคลัง และให้บริการข้อมูลทางด้านสถิติการคลัง</p> <p>- งานพัสดุและทรัพย์สิน การจัดซื้อจัดจ้าง การซ่อมบำรุงและรักษา จัดทำทะเบียนพัสดุ ตรวจสอบการรับจ่ายพัสดุและเก็บรักษาพัสดุ จำหน่ายพัสดุ</p> <p>- งานจัดเก็บและพัฒนารายได้ ศึกษา วิเคราะห์ วิจัย และเสนอแนะเพื่อปรับปรุงการจัดเก็บภาษีอากร ค่าธรรมเนียม และการจัดหารายได้อื่นๆ วางแผนการจัดเก็บรายได้ พิจารณาปรับปรุงหลักเกณฑ์การประเมินและกำหนดค่ารายปีของภาษีอากร ประชาสัมพันธ์ เกี่ยวกับการชำระภาษีอากร จัดทำหนังสือแจ้งการชำระภาษี ตรวจสอบ และจัดทำบัญชี รายชื่อผู้ไม่ยื่นแบบแสดงรายการทรัพย์สิน รายชื่อผู้ไม่ชำระภาษี ค่าธรรมเนียมอื่นๆภายใน กำหนด จัดทำหนังสือแจ้งเตือนการชำระภาษี กรณีไม่มาชำระภาษี ค่าธรรมเนียมอื่นๆ ภายในกำหนด ประสานกับงานนิติการเพื่อดำเนินคดีแก่ผู้ไม่ปฏิบัติตามกฎหมายภาษีท้องถิ่น งานเกี่ยวกับการยึดอายัด และขายทอดตลาดทรัพย์สิน เร่งรัดการจัดเก็บรายได้</p> <p>- คัดลอกข้อมูลที่ดิน ปรับปรุงข้อมูลแผนที่ภาษีโรงเรือนและที่ดิน ภาษีบำรุงท้องที่สำรวจ ตรวจสอบข้อมูลภาคสนาม ปรับปรุงจัดเก็บ ดูแลรักษาข้อมูลทะเบียนทรัพย์สิน จัดทำแผนที่ ภาษีและทะเบียนทรัพย์สินในระบบคอมพิวเตอร์ ประชาสัมพันธ์งานจัดเก็บภาษีต่างๆ</p>
กองช่าง	<p>- งานสาธารณูปโภค มีหน้าที่เกี่ยวกับ งานด้านการก่อสร้างอาคาร ถนน ทางเท้า และสิ่ง ตัดตั้งอื่น ๆ งานวางโครงการและควบคุมการก่อสร้าง งานซ่อมแซมบำรุงรักษาอาคาร ถนน ทางเท้า งานปรับปรุงแก้ไขและป้องกันสิ่งแวดล้อมเป็นพิษ งานให้คำปรึกษาแนะนำหรือ ตรวจสอบเกี่ยวกับงานก่อสร้าง งานควบคุมพัสดุด้านโยธา งานซ่อมบำรุงรักษาสาธารณูปการ งานอื่นที่เกี่ยวข้องหรือตามที่ได้รับมอบหมาย</p> <p>- งานวิศวกรรม มีหน้าที่เกี่ยวกับ ออกแบบ คำนวณด้านวิศวกรรมถนน อาคาร และสิ่งก่อสร้างอื่น ๆ งานวางโครงการและการก่อสร้างด้านวิศวกรรม งานถนน งานอาคาร และ สิ่งก่อสร้างอื่น ๆ งานให้คำปรึกษาแนะนำและบริการเกี่ยวกับงานทางด้านวิศวกรรม งานถนน อาคาร และสิ่งก่อสร้างอื่น ๆ งานออกแบบรายละเอียดทางด้านวิศวกรรม งานถนน อาคารและสิ่งก่อสร้างอื่น ๆ งานบริการแบบแปลนก่อสร้างอาคาร</p>

ส่วนราชการ	อำนาจหน้าที่
	<p>ให้แก่ประชาชน งานสำรวจข้อมูลรายละเอียด เพื่อกำหนดรูปแบบ กำหนดรายละเอียดทางด้านวิศวกรรม งานถนน อาคาร และสิ่งก่อสร้างอื่นๆ งานศึกษาวิเคราะห์วิจัยทางด้านวิศวกรรม งานถนน อาคารและสิ่งก่อสร้างอื่น ๆ งานประมาณราคาก่อสร้างทางด้านวิศวกรรม งานถนน อาคารและสิ่งก่อสร้างอื่น ๆ งานควบคุมการก่อสร้างในสาขาวิศวกรรม งานถนน อาคารและ สิ่งก่อสร้างอื่น ๆ</p>
<p>กองช่าง (ต่อ)</p>	<ul style="list-style-type: none"> - งานอาคาร สถานที่และไฟฟ้าสาธารณะ มีหน้าที่เกี่ยวกับ งานควบคุมดูแลอาคารสถานที่ งานซ่อมแซมบำรุงรักษาอาคารสถานที่และไฟฟ้าสาธารณะ งานวางแผนการขยายเขตไฟฟ้าสาธารณะและไฟฟ้าแรงต่ำงานในการติดตั้ง ประกอบ ดัดแปลง ปรับปรุงบำรุงรักษา ซ่อมแซมเครื่องจักร เครื่องมือ เครื่องใช้ที่เกี่ยวข้องกับไฟฟ้า งาน เบิกจ่ายจัดเก็บรักษาเครื่องมือเครื่องใช้และวัสดุอุปกรณ์ที่ใช้ในการปฏิบัติงาน - งานธุรการ มีหน้าที่เกี่ยวกับ งานสารบรรณ งานดูแลรักษา จัดเตรียมและให้บริการเรื่องสถานที่ วัสดุอุปกรณ์การติดต่อและอำนวยความสะดวกในด้านต่าง ๆ งานสารณกุศล และหน่วยงานต่าง ๆ ที่ขอความร่วมมือ งานรวบรวมข้อมูลและจัดทำแผนของกองช่าง รวมถึงการรายงานผลการปฏิบัติงาน งานตรวจสอบ แสดงรายการเกี่ยวกับเอกสารสำคัญของทางราชการ งานจัดทำคำสั่งและประกาศของกองช่าง งานรับเรื่องร้องทุกข์ และร้องเรียน งานพัสดุและทรัพย์สินของกองช่าง งานการเงินและบัญชีของกองช่าง
<p>กองการศึกษา ศาสนาและวัฒนธรรม</p>	<ul style="list-style-type: none"> - งานบริหารวิชาการศึกษา งานเทคโนโลยีทางการศึกษา งานจัดการศึกษา งานทดสอบและประเมินตรวจวัดผล งานบริการและบำรุงสถานศึกษา งานศูนย์พัฒนา เด็กเล็ก งานกิจการเด็กและเยาวชน งานกีฬาและสันทนาการ ดำเนินการเกี่ยวกับการ จัดการศึกษา การส่งเสริมสนับสนุนการศึกษา ศาสนาและวัฒนธรรม และประเพณีอันดีงามของประชาชน การสนับสนุนบุคลากร วัสดุอุปกรณ์ และทรัพย์สินต่างๆ เพื่อประโยชน์ทางการศึกษา จัดสถานที่เพื่อการศึกษา ส่งเสริมทำนุบำรุงรักษาไว้ซึ่ง ศิลปะ ประเพณีขนบธรรมเนียม จารีตประเพณีท้องถิ่น วัฒนธรรมด้านภาษา การดำเนิน ชีวิต ส่งเสริมสนับสนุนการเล่นกีฬา การส่งเสริมและพัฒนาแหล่งท่องเที่ยว - งานบริหารการศึกษา งานบริหารงานบุคคล งานบริหารทั่วไป งานบริหารการศึกษา งานวางแผนและสถิติงานการเงินและบัญชี - งานส่งเสริมการศึกษา ศาสนาและวัฒนธรรม งานกิจการศาสนา งานส่งเสริม ประเพณีศิลปะและวัฒนธรรม งานกิจการเด็กและเยาวชน งานกีฬาและนันทนาการ - งานกิจการโรงเรียน มีหน้าที่ความรับผิดชอบ งานจัดการศึกษา งานพลศึกษา งานทดสอบประเมินผลและตรวจวัดผลโรงเรียน งานบริการและบำรุงสถานศึกษา งานศูนย์พัฒนาเด็กเล็ก

ส่วนราชการ	อำนาจหน้าที่
กองสวัสดิการสังคม	<p>งานสังคมสงเคราะห์ งานสงเคราะห์ประชาชน ผู้ทุกข์ยาก ขาดแคลน ไร้ที่พึ่ง งานสงเคราะห์ผู้ประสบภัยพิบัติต่างๆ งานสงเคราะห์คนชรา คนพิการและทุพพลภาพ งานสงเคราะห์ครอบครัวและเผยแพร่ความรู้เกี่ยวกับการดำเนินชีวิตในครอบครัว งานส่งเสริมและสนับสนุนองค์การสังคมสงเคราะห์ภาคประชาชน งานสำรวจวิจัยสภาพปัญหาสังคมต่างๆ งานส่งเสริมสวัสดิการสตรีและสงเคราะห์สตรีบางประเภท งานประสานและร่วมมือกับหน่วยงานที่เกี่ยวข้องเพื่อการสังคมสงเคราะห์ งานให้คำปรึกษาแนะนำในด้านสังคมสงเคราะห์แก่ผู้มาขอรับ</p> <p>- งานสวัสดิการเด็กและเยาวชน งานสงเคราะห์เด็กและเยาวชนที่ครอบครัวประสบปัญหาความเดือดร้อนต่างๆ งานสงเคราะห์เด็กกำพร้า อนุภิกษา ไร้ที่พึ่ง เร่ร่อน ถูกทอดทิ้ง งานสงเคราะห์เด็กและเยาวชนที่พิการทางร่างกาย สมองและปัญญา งานส่งเสริมสวัสดิภาพเด็กและเยาวชน งานให้คำปรึกษา แนะนำแก่เด็กและเยาวชนซึ่งมีปัญหาในด้านต่างๆ</p> <p>- งานพัฒนาชุมชน งานสำรวจและจัดตั้งคณะกรรมการชุมชน เพื่อรับผิดชอบในการปรับปรุงชุมชนของตนเอง งานฝึกอบรมและเผยแพร่ความรู้เกี่ยวกับการพัฒนาชุมชน งานจัดระเบียบชุมชน งานประสานงานและร่วมมือกับหน่วยงานต่างๆ เพื่อนำบริการขั้นพื้นฐานไปบริการแก่ชุมชน งานจัดทำโครงการช่วยเหลือในด้านต่างๆ ให้แก่ชุมชน งานดำเนินการพัฒนาชุมชนทางด้านเศรษฐกิจ สังคม</p> <p>- งานส่งเสริมอาชีพและพัฒนาสตรี งานส่งเสริมอาชีพและรายได้ให้แก่ประชาชน งานเกี่ยวกับการส่งเสริมพัฒนาสตรี</p>

บทที่ ๓ แนวทางบริหารความเสี่ยง

๑. แนวทางการบริหารความเสี่ยง

แนวทางการดำเนินการบริหารความเสี่ยงขององค์การบริหารส่วนตำบลกุดชุมแสง แบ่งออกเป็น ๒ ระยะ
ดังนี้

ระยะที่ 1 การเริ่มต้นและพัฒนา ประกอบด้วย

- ๑) กำหนดนโยบายหรือแนวทางในการบริหารความเสี่ยงขององค์การบริหารส่วนตำบลกุดชุมแสง
- ๒) ระบุปัจจัยเสี่ยง ประเมินโอกาสและผลกระทบจากปัจจัยเสี่ยง
- ๓) วิเคราะห์และจัดลำดับความสำคัญของปัจจัยเสี่ยง
- ๔) จัดทำแผนการบริหารความเสี่ยงของปัจจัยเสี่ยงที่อยู่ในระดับสูง และสูงมาก รวมทั้งปัจจัยเสี่ยง ที่อยู่ใน

ระดับปานกลาง

๕) สื่อสารทำความเข้าใจเกี่ยวกับแผนบริหารความเสี่ยงให้ผู้ปฏิบัติงานขององค์การบริหารส่วนตำบลกุดชุมแสงทราบ และสามารถนำไปปฏิบัติได้

- ๖) รายงานความก้าวหน้าของการดำเนินงานตามแผนบริหารความเสี่ยง
- ๗) รายงานสรุปการประเมินผลความสำเร็จของการดำเนินการตามแผนบริหารความเสี่ยง

ระยะที่ 2 การพัฒนาสู่ความยั่งยืน

- ๑) ทบทวนแผนการบริหารความเสี่ยงปีที่ผ่านมา
- ๒) พัฒนาระบบการบริหารความเสี่ยงสำหรับความเสี่ยงแต่ละประเภท
- ๓) ผลักดันให้มีการบริหารความเสี่ยงทั่วทั้งองค์กร
- ๔) พัฒนาขีดความสามารถพนักงานส่วนตำบลในการดำเนินการบริหารความเสี่ยง

๒. คณะทำงานบริหารความเสี่ยง

องค์การบริหารส่วนตำบลกุดชุมแสง แต่งตั้งคณะกรรมการบริหารจัดการความเสี่ยง โดยมีองค์ประกอบและอำนาจหน้าที่ ดังนี้

๑. นายสุรัตน์	จันทร์าศรี	นายก อบต.กุดชุมแสง	ประธานกรรมการ
๒. นางพิรลรัตน์	เกษมวกุล	หัวหน้าสำนักปลัด	กรรมการ
๓. นางสมควร	คลังระหัด	ผอ.กองคลัง	กรรมการ
๔. นายอานนท์	ทักษิณสิทธิ์	ผอ.กองช่าง	กรรมการ
๕. นางสาวสุรรมภา	แก้วบัว	ผอ.กองการศึกษาฯ	กรรมการ
๖. นางสุภัทร	ประมูล	ผอ.กองสวัสดิการฯ	กรรมการ
๗. นางสาววิษุตา	กระจ่างศรี	นักวิเคราะห์นโยบายและแผน	กรรมการ/เลขานุการ
๘. นายชัย	ไต้พร	ผู้ช่วยนักวิเคราะห์นโยบายและแผน	ผู้ช่วยเลขานุการ

ให้คณะทำงานบริหารจัดการความเสี่ยงสำหรับองค์การบริหารส่วนตำบลกุดชุมแสง มีอำนาจหน้าที่ ดังนี้

๑. จัดทำแผนบริหารจัดการความเสี่ยง
๒. ติดตามประเมินผลการบริหารจัดการความเสี่ยง
๓. จัดทำรายงานผลตามแผนบริหารจัดการความเสี่ยง
๔. พิจารณาทบทวนแผนบริหารจัดการความเสี่ยง

บทที่ ๔ การบริหารจัดการความเสี่ยง

กระบวนการบริหารความเสี่ยง เป็นกระบวนการที่ใช้ในการระบุ วิเคราะห์ ประเมิน และจัดลำดับความเสี่ยงที่มี ผลกระทบต่อการบรรลุวัตถุประสงค์ในการดำเนินงานขององค์กร รวมทั้งการจัดทำแผนบริหารจัดการความเสี่ยง โดยกำหนดแนวทางการควบคุมเพื่อป้องกันหรือลดความเสี่ยงให้อยู่ในระดับที่ยอมรับได้ ซึ่งองค์การบริหารส่วนตำบลวังชมภู มีขั้นตอนหรือกระบวนการบริหารความเสี่ยง ๖ ขั้นตอนหลัก ดังนี้

๑. การระบุความเสี่ยง เป็นการระบุเหตุการณ์ใด ๆ ที่มีผลดีและผลเสียต่อการบรรลุ วัตถุประสงค์ โดยต้องระบุได้ด้วยว่าเหตุการณ์นั้นจะเกิดขึ้นที่ไหน เมื่อใด และเกิดขึ้นได้อย่างไร

๒. ประเมินความเสี่ยง เป็นการวิเคราะห์ความเสี่ยงและจัดลำดับความเสี่ยง โดยพิจารณาจากการประเมินโอกาสที่จะเกิดความเสี่ยง และความรุนแรงของผลกระทบจากเหตุการณ์ความเสี่ยง โดยอาศัยเกณฑ์มาตรฐานที่ได้กำหนดไว้ ทำให้การตัดสินใจจัดการกับความเสี่ยงเป็นไปอย่างเหมาะสม

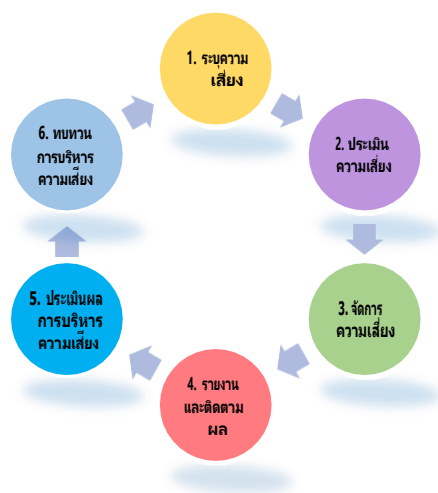
๓. จัดการความเสี่ยง เป็นการกำหนดมาตรการหรือแผนปฏิบัติในการจัดการและควบคุมความเสี่ยงที่สูงและสูงมาก ให้ลดลงอยู่ในระดับที่ยอมรับได้ สามารถปฏิบัติได้จริง และควรต้องพิจารณาถึงความคุ้มค่าใน ด้านค่าใช้จ่ายและต้นทุนที่ต้องใช้ลงทุนในการกำหนดมาตรการหรือแผนปฏิบัติการนั้น กับประโยชน์ที่จะได้รับด้วย

๔. รายงานและติดตามผล เป็นการรายงานและติดตามผลการดำเนินงานตามแผนบริหารความเสี่ยงที่ได้ดำเนินการทั้งหมดให้ฝ่ายบริหารรับทราบ

๕. ประเมินผลการบริหารความเสี่ยง เป็นการประเมินการบริหารความเสี่ยงประจำปี เพื่อให้มั่นใจว่า องค์กรมีการบริหารความเสี่ยงเป็นไปอย่างเหมาะสม เพียงพอ ถูกต้อง และมีประสิทธิผล มาตรการหรือกลไก ความเสี่ยงที่ดำเนินการสามารถลดและควบคุมความเสี่ยงที่เกิดขึ้นจริงและอยู่ในระดับที่ยอมรับได้ หรือต้องจัดหา มาตรการหรือตัวควบคุมอื่นเพิ่มเติม เพื่อให้ความเสี่ยงที่ยังเหลืออยู่มีการจัดการให้อยู่ในระดับที่ยอมรับได้ และให้ องค์กรมีการบริหารความเสี่ยงอย่างต่อเนื่อง

๖. ทบทวนการบริหารความเสี่ยง เป็นการทบทวนประสิทธิภาพของแนวทางการบริหารความเสี่ยง ในทุก ขั้นตอน เพื่อพัฒนาระบบให้ดียิ่งขึ้น

การบริหารความเสี่ยงขององค์การบริหารส่วนตำบลกุดชุมแสง



๑. การระบุความเสี่ยง

เป็นกระบวนการที่ผู้บริหารและผู้ปฏิบัติงานร่วมกันระบุความเสี่ยงและปัจจัยเสี่ยง โดยต้องคำนึงถึงความเสี่ยงที่มีสาเหตุมาจากปัจจัยทั้งภายในและภายนอก ปัจจัยเหล่านี้มีผลกระทบต่อวัตถุประสงค์และเป้าหมายขององค์กร หรือผลการปฏิบัติงานทั้งในระดับองค์กรและระดับกิจกรรม ในการระบุปัจจัยเสี่ยงจะต้องพิจารณาว่ามีเหตุการณ์ใดหรือกิจกรรมใดของกระบวนการปฏิบัติงานที่อาจเกิดความผิดพลาด ความเสียหาย และไม่บรรลุวัตถุประสงค์ที่กำหนด รวมทั้งมีทรัพย์สินใดที่จำเป็นต้องได้รับการดูแลป้องกันรักษา ดังนั้น จึงต้องเข้าใจในความหมายของ “ความเสี่ยง” “ปัจจัยเสี่ยง” และ “ประเภทความเสี่ยง” ก่อนที่จะดำเนินการระบุความเสี่ยงได้อย่างเหมาะสม

๑.๑ ความเสี่ยง หมายถึง เหตุการณ์หรือการกระทำใด ๆ ที่อาจเกิดขึ้นภายใต้สถานการณ์ที่ไม่แน่นอนและจะส่งผลกระทบต่อหรือสร้างความเสียหายทั้งที่เป็นตัวเงินและไม่เป็นตัวเงิน หรือก่อให้เกิดความล้มเหลวหรือลดโอกาสที่จะบรรลุเป้าหมายตามภารกิจขององค์กร และเป้าหมายตามแผนการปฏิบัติงาน

๑.๒ ปัจจัยเสี่ยง หมายถึง ต้นเหตุหรือสาเหตุที่มาของความเสี่ยง ที่จะทำให้ไม่บรรลุวัตถุประสงค์ที่กำหนดไว้ โดยต้องระบุได้ด้วยว่าเหตุการณ์นั้นจะเกิดที่ไหน เมื่อใด เกิดขึ้นได้อย่างไร และทำไม ทั้งนี้ สาเหตุของความเสี่ยงที่ระบุควรเป็นสาเหตุที่แท้จริง เพื่อจะได้วิเคราะห์และกำหนดมาตรการลดความเสี่ยงภายหลังได้อย่างถูกต้อง โดยปัจจัยเสี่ยงแบ่งได้ ๒ ด้าน คือ

๑) ปัจจัยเสี่ยงภายนอก คือ ความเสี่ยงที่ไม่สามารถควบคุมได้โดยองค์กร เช่น นโยบายรัฐบาล กฎระเบียบ เศรษฐกิจ การเมือง สังคม เทคโนโลยี ภัยธรรมชาติ

๒) ปัจจัยเสี่ยงภายใน คือ ความเสี่ยงที่สามารถควบคุมได้โดยองค์กร เช่น กฎระเบียบข้อบังคับภายในองค์กร วัฒนธรรมองค์กร นโยบายการบริหารจัดการ บุคลากร กระบวนการปฏิบัติงาน ข้อมูล ระบบสารสนเทศ เครื่องมือ วัสดุอุปกรณ์

๑.๓ ประเภทความเสี่ยง แบ่งออกเป็น ๔ ประเภท ได้แก่

๑) ความเสี่ยงเชิงยุทธศาสตร์ (Strategic Risk) หมายถึง ความเสี่ยงที่เกี่ยวข้องกับกลยุทธ์เป้าหมาย พันธกิจ ขององค์กร ที่อาจก่อให้เกิดการเปลี่ยนแปลงหรือการไม่บรรลุผลตามเป้าหมายในแต่ละประเด็นยุทธศาสตร์

๒) ความเสี่ยงด้านการปฏิบัติงาน (Operational Risk) หมายถึง ความเสี่ยงที่เกี่ยวข้องกับประเด็นปัญหาการปฏิบัติงานประจำวัน หรือการดำเนินงานปกติที่องค์กรต้องเผชิญ เพื่อให้บรรลุวัตถุประสงค์เชิงกลยุทธ์ เช่น การปฏิบัติงานไม่เป็นไปตามแผนปฏิบัติงาน โดยไม่มีผังการปฏิบัติงานที่ชัดเจน ไม่มีการมอบหมายอำนาจ หน้าที่ความรับผิดชอบ บุคลากรขาดแรงจูงใจในการปฏิบัติงาน เป็นต้น

๓) ความเสี่ยงด้านการเงิน (Financial Risk) เป็นความเสี่ยงที่เกี่ยวข้องกับการบริหารและ ควบคุมทางการเงินและการงบประมาณขององค์กรให้เป็นไปอย่างมีประสิทธิภาพ ทั้งจากปัจจัยภายใน เช่น การ เบิกจ่ายงบประมาณไม่ถูกต้อง เบิกจ่ายไม่เป็นไปตามแผน จัดสรรงบประมาณไม่เหมาะสมสอดคล้องกับการ ดำเนินงาน การทุจริตในการเบิกจ่าย และจากผลกระทบของปัจจัยภายนอก เช่น การโอนจัดสรรงบประมาณ การ จัดเก็บรายได้ ข้อบังคับเกี่ยวกับการรายงานทางการเงิน และอุปสรรคของระเบียบ กฎหมาย ที่ไม่ชัดเจน อันนำไปสู่ การตรวจสอบทักท้วงจากหน่วยงานที่เกี่ยวข้อง เช่น ส านักงานตรวจเงินแผ่นดิน ป.ป.ช. คลังจังหวัด กรมบัญชีกลาง

๔) ความเสี่ยงด้านการปฏิบัติตามกฎหมาย ระเบียบ ข้อบังคับ (Compliance Risk) เป็น ความเสี่ยงที่เกี่ยวข้องกับประเด็นข้อกฎหมาย ระเบียบ เช่น ความเสี่ยงที่เกิดจากการไม่สามารถปฏิบัติตามกฎระเบียบ หรือกฎหมาย หนังสือสั่งการที่เกี่ยวข้องได้ หรือกฎหมาย ระเบียบที่มีอยู่ ไม่เหมาะสม หรือเป็นอุปสรรค ต่อการปฏิบัติงาน เป็นต้น

การระบุความเสี่ยง (ปีงบประมาณ ๒๕๖๓)
องค์การบริหารส่วนตำบลกุดชุมแสง อำเภอนองบัวแดง จังหวัดชัยภูมิ

ความเสี่ยง	ผลกระทบ/ความเสียหายที่จะเกิดขึ้น	ปัจจัย/สาเหตุ	ประเภทความเสี่ยง
๑. การใช้ดุลพินิจของผู้มีอำนาจในการอนุญาต อนุมัติ ต่างๆ	หากผู้มีอำนาจไม่ยึดหลักความถูกต้อง ย่อมเกิดความไม่เป็นธรรมต่อพนักงานส่วนตำบล	<u>ปัจจัยภายใน</u> - การนำระบบอุปถัมภ์มาใช้ในการปฏิบัติราชการ - การแบ่งพรรคแบ่งพวกของพนักงานส่วนตำบล - ความไม่ยุติธรรมของผู้มีอำนาจในการตัดสินใจ สั่งการ	ความเสี่ยงด้านการปฏิบัติงาน (O)
๒. ความผิดพลาดในการปฏิบัติงาน เนื่องจากขาดความรู้ความเข้าใจในระเบียบกฎหมายที่นำไปใช้ในการปฏิบัติงาน	ปฏิบัติงานผิดพลาด ไม่เป็นไปตามระเบียบกฎหมาย อันนำไปสู่ปัญหากับหน่วยตรวจสอบ	<u>ปัจจัยภายนอก</u> - กฎหมาย ระเบียบ ที่ออกมาไม่มีความชัดเจนในการปฏิบัติ - หน่วยงานที่ออกกฎหมายระเบียบ ไม่มีการให้ความรู้ก่อนการบังคับใช้ <u>ปัจจัยภายใน</u> - พนักงานส่วนตำบลไม่สนใจอ่านระเบียบ กฎหมาย - ไม่มีการจัดทำหรือรวบรวมองค์ความรู้ในหน่วยงาน	- ความเสี่ยงด้าน การปฏิบัติตาม กฎหมาย ระเบียบ ข้อบังคับ (C) - ความเสี่ยงด้านการปฏิบัติงาน (O)
๓. การทุจริตในการเบิกจ่าย ต่างๆ	ราชการได้รับความเสียหายจากเงินที่ถูกทุจริต	<u>ปัจจัยภายใน</u> - ขาดการควบคุม ตรวจสอบอย่างเข้มงวด - ระบบตรวจสอบไม่รัดกุมพอที่จะปิดช่องว่างการทุจริต	ความเสี่ยงด้านการเงิน (F)
๔. วางแผนการพัฒนาไม่ถูกต้อง เหมาะสม สอดคล้อง กับปัญหาและความต้องการ ของประชาชน	ปัญหาความเดือดร้อนไม่ได้รับการแก้ไข มีการประท้วง ร้องเรียน	<u>ปัจจัยภายใน</u> - ผู้บริหารวางแผนพัฒนา โดยยึดจากความต้องการของตนเอง พรรคพวก ฐานเสียง และผลประโยชน์ที่ตนเองจะได้รับ	ความเสี่ยงเชิงยุทธศาสตร์ (S)

ความเสี่ยง	ผลกระทบ/ความเสียหาย ที่จะเกิดขึ้น	ปัจจัย/สาเหตุ	ประเภทความเสี่ยง
๕. การจัดซื้อจัดจ้างและการบริหารพัสดุเป็นไปอย่างไม่ถูกต้อง	<ul style="list-style-type: none"> - จัดซื้อผิดระเบียบ - ได้วัสดุครุภัณฑ์ที่ไม่มีคุณภาพ ไม่ตรงตามความต้องการใช้งาน - มีการทุจริต งบประมาณของทางราชการเสียหาย 	<p><u>ปัจจัยภายนอก</u></p> <ul style="list-style-type: none"> - ระเบียบกฎหมายฉบับใหม่ ออกมาบังคับใช้ จำนวนมาก - มีการปรับเปลี่ยนระเบียบกฎหมายตลอดเวลา <p><u>ปัจจัยภายใน</u></p> <ul style="list-style-type: none"> - การขาดความรู้ความเข้าใจของผู้ปฏิบัติ - พนักงานผู้มีหน้าที่จัดซื้อ จัดจ้างทุจริตรับผลประโยชน์จากผู้ขาย ผู้รับจ้าง 	<ul style="list-style-type: none"> - ความเสี่ยงด้านการปฏิบัติตาม กฎหมาย ระเบียบ ข้อบังคับ (C) - ความเสี่ยงด้านการปฏิบัติงาน (O)
๖. การนำทรัพย์สินของทางราชการไปใช้ประโยชน์ส่วนตัว	เกิดการทุจริต เกิดความสิ้นเปลืองโดยที่ราชการไม่ได้รับประโยชน์	<p><u>ปัจจัยภายใน</u></p> <ul style="list-style-type: none"> - ขาดการควบคุม ตรวจสอบอย่างเคร่งครัด - ผู้ปฏิบัติทุจริต 	ความเสี่ยงด้านการเงิน (F)
๗. การปฏิบัติหน้าที่โดยมิชอบ หรือละเว้นการปฏิบัติหน้าที่	<ul style="list-style-type: none"> - ราชการได้รับความเสียหายจากการปฏิบัติหรือละเว้นการปฏิบัติ - ประชาชนได้รับความเดือดร้อน เสียหาย 	<p><u>ปัจจัยภายใน</u></p> <ul style="list-style-type: none"> - ขาดการควบคุม ตรวจสอบอย่างเข้มงวด - ระบบตรวจสอบไม่รัดกุมพอที่จะปิดช่องว่างการทุจริต - ผู้ปฏิบัติขาดจิตสำนึกในการเป็นข้าราชการที่ดี 	ความเสี่ยงด้านการปฏิบัติงาน (O)
๘. โครงการก่อสร้างพื้นฐานไม่มีคุณภาพ ไม่ได้ใช้ประโยชน์	สิ้นเปลืองและสูญเสียงบประมาณในการก่อสร้าง การซ่อมแซม บำรุงรักษา	<p><u>ปัจจัยภายใน</u></p> <ul style="list-style-type: none"> - ผู้ปฏิบัติงานไม่คำนึงถึงประโยชน์ของทางราชการ - ผู้ปฏิบัติงานมี ผลประโยชน์ในหน้าที่ทำ 	ความเสี่ยงด้านการปฏิบัติงาน (O)
๙. การจ่ายเบี้ยยังชีพไม่ถูกต้องตามระเบียบกฎหมาย	งบประมาณที่ต้องจ่ายไปให้กับผู้ที่ไม่สิทธิได้รับ	<p><u>ปัจจัยภายใน</u></p> <ul style="list-style-type: none"> - ผู้ปฏิบัติงานบกพร่อง ไม่ตรวจสอบคุณสมบัติของผู้ขอรับเบี้ยยังชีพให้เป็นไป ตามระเบียบ กฎหมาย 	ความเสี่ยงด้านการเงิน (F)
๑๐. เกิดสาธารณภัยในพื้นที่	บ้านเรือนประชาชนได้รับความเสียหาย เกิดการสูญเสียทรัพย์สินและชีวิตของประชาชน	<p><u>ปัจจัยภายนอก</u></p> <ul style="list-style-type: none"> - สภาพดิน ฟ้า อากาศ <p><u>ปัจจัยภายใน</u></p> <ul style="list-style-type: none"> - อุปกรณ์ เครื่องมือ เครื่องใช้ กระแสไฟฟ้า 	ความเสี่ยงด้านการปฏิบัติงาน (O)

๒. การประเมินความเสี่ยง

การประเมินความเสี่ยงเป็นกระบวนการที่ประกอบด้วย การวิเคราะห์ การประเมิน และการจัด ระดับความเสี่ยง ที่มีผลกระทบต่อการบรรลุวัตถุประสงค์ของกระบวนการทำงานขององค์การบริหารส่วนตำบล กุดชุมแสง ซึ่งประกอบด้วย ๔ ขั้นตอน ดังนี้

๒.๑ การกำหนดเกณฑ์การประเมิน เป็นการกำหนดเกณฑ์ที่จะใช้ในการประเมินความเสี่ยง ได้แก่ ระดับโอกาสที่จะเกิดความเสี่ยง ระดับความรุนแรงของผลกระทบ และระดับของความเสี่ยง โดยคณะทำงาน บริหารความเสี่ยงได้กำหนดเกณฑ์การให้คะแนน ระดับโอกาสที่จะเกิดความเสี่ยง และระดับความรุนแรงของ ผลกระทบไว้ ๕ ระดับ คือ น้อยมาก น้อย ปานกลาง สูง และสูงมาก ดังนี้

ประเด็นที่พิจารณา	ระดับคะแนน				
	๑ = น้อยที่สุด	๒ = น้อย	๓ = ปานกลาง	๔ = สูง	๕ = สูงมาก
โอกาสที่จะเกิดความเสี่ยง					
ความถี่ในการเกิดเหตุการณ์หรือข้อผิดพลาดในการปฏิบัติงาน(ครั้ง)	๕ ปี/ครั้ง	๒-๓ ปี/ครั้ง	๑ ปี/ครั้ง	๑-๖ เดือน/ครั้ง ไม่เกิน ๕ ครั้ง/ปี	๑ เดือน/ครั้งหรือมากกว่า
โอกาสที่จะเกิดเหตุการณ์	น้อยที่สุด	น้อย	ปานกลาง	สูง	สูงมาก
ความรุนแรงและผลกระทบ					
มูลค่าความเสียหาย	น้อยกว่า ๑๐,๐๐๐ บาท	๑๐,๐๐๐ – ๕๐,๐๐๐ บาท	๕๐,๐๐๐ – ๑๐๐,๐๐๐ บาท	๑๐๐,๐๐๐ – ๕๐๐,๐๐๐ บาท	มากกว่า ๕๐๐,๐๐๐ บาท
อันตรายต่อชีวิต	เดือดร้อนรำคาญ	บาดเจ็บเล็กน้อย	บาดเจ็บต้องรักษา	บาดเจ็บสาหัส	เสียชีวิต
ผลกระทบต่อภาพลักษณ์องค์กร	น้อยที่สุด	น้อย	ปานกลาง	สูง	สูงมาก

ส่วนระดับของความเสี่ยง จะพิจารณาจากความสัมพันธ์ระหว่างโอกาสที่จะเกิดความเสี่ยงและ ผลกระทบต่อความเสี่ยงขององค์กรว่าจะก่อให้เกิดความเสี่ยงในระดับใด โดยกำหนดเกณฑ์ไว้ ๔ ระดับ ได้แก่ สูง มาก สูง ปานกลาง และต่ำ

ความรุนแรงของผลกระทบ	๕					
	๔					สูงมาก
	๓					สูง
	๒					ปานกลาง
	๑					ต่ำ
		๑	๒	๓	๔	๕

โอกาสที่จะเกิดความเสี่ยง

๒.๒ การประเมินโอกาสและผลกระทบของความเสี่ยง เป็นการนำความเสี่ยงและปัจจัยเสี่ยงแต่ละปัจจัยที่ระบุไว้มาประเมินโอกาสที่จะเกิดเหตุการณ์ความเสี่ยงต่าง ๆ และประเมินระดับความรุนแรงของ ผลกระทบหรือมูลค่าความเสียหายจากความเสี่ยง เพื่อให้เห็นระดับความเสี่ยงที่แตกต่างกัน ทำให้สามารถ กำหนดการควบคุมความเสี่ยงได้อย่างเหมาะสม ซึ่งจะช่วยให้วางแผนและจัดสรรทรัพยากรได้อย่างถูกต้องภายใต้ งบประมาณ กำลังคน หรือเวลาที่มีจำกัด โดยอาศัยเกณฑ์มาตรฐานที่กำหนดไว้ข้างต้น ซึ่งมีขั้นตอนการดำเนินการ ดังนี้

๑) พิจารณาโอกาส/ความถี่ในการเกิดเหตุการณ์ต่าง ๆ ว่ามีโอกาส/ความถี่ที่จะเกิดขึ้นมากน้อย เพียงใดตามเกณฑ์มาตรฐานที่กำหนด

๒) พิจารณาความรุนแรงของผลกระทบความเสี่ยง ที่มีผลต่อหน่วยงานว่ามีระดับความรุนแรง หรือมีความเสียหายเพียงใด ตามเกณฑ์มาตรฐานที่กำหนด

๒.๓ การวิเคราะห์ความเสี่ยง เมื่อพิจารณาโอกาส/ความถี่ที่จะเกิดเหตุการณ์ความเสี่ยง และ ความรุนแรงของผลกระทบของแต่ละปัจจัยเสี่ยงแล้วให้นำผลที่ได้มาพิจารณาความสัมพันธ์ระหว่างโอกาสที่จะเกิดความเสี่ยง และผลกระทบความเสี่ยง ว่าก่อให้เกิดระดับของความเสี่ยงในระดับใด

ระดับความเสี่ยง = โอกาสในการเกิดเหตุการณ์ต่าง ๆ x ความรุนแรงของเหตุการณ์ต่าง ๆ ซึ่งจัดแบ่งเป็น ๔ ระดับ สามารถแสดงเป็นแผนภูมิความเสี่ยง แบ่งพื้นที่เป็น ๔ ส่วน ซึ่งใช้เกณฑ์ในการจัดแบ่ง ดังนี้

ความรุนแรงของผลกระทบ	๕	๑๐	๑๕	๒๐	๒๕	สูงมาก	
	๔	๘	๑๒	๑๖	๒๐		
	๓	๖	๙	๑๒	๑๕		สูง
	๒	๔	๖	๘	๑๐		
	๑	๒	๓	๔	๕		
	๑	๒	๓	๔	๕		ต่ำ
โอกาสที่จะเกิดความเสี่ยง							
	๑	๒	๓	๔	๕		

๑) ระดับความเสี่ยงต่ำ คือ คะแนนระดับความเสี่ยง ๑-๕ คะแนน โดยทั่วไปความเสี่ยงในระดับนี้ ให้ถือว่าเป็นความเสี่ยงที่ไม่มีนัยสำคัญต่อการดำเนินงาน ความเสี่ยงที่เกิดขึ้นนั้นสามารถยอมรับได้ภายใต้การควบคุม ที่มีอยู่ในปัจจุบัน ซึ่งไม่ต้องดำเนินการใด ๆ เพิ่มเติม

๒) ระดับความเสี่ยงปานกลาง คะแนนระดับความเสี่ยง ๖-๑๐ คะแนน เป็นความเสี่ยงที่ยอมรับได้ แต่ต้องมีแผนควบคุมความเสี่ยง ความเสี่ยงในระดับนี้ให้ถือว่าเป็นความเสี่ยงที่ยอมรับได้ แต่ต้องมีการจัดการเพิ่มเติม

๓) ระดับความเสี่ยงสูง คะแนนระดับความเสี่ยง ๑๑-๑๖ คะแนน ต้องมีแผนลดความเสี่ยง เพื่อให้ความเสี่ยงนั้นลดลงให้อยู่ในระดับที่ยอมรับได้

๔) ระดับความเสี่ยงสูงมาก คะแนนระดับความเสี่ยง ๑๗-๒๕ คะแนน ต้องมีแผนลดความเสี่ยง และประเมินซ้ำ หรืออาจต้องถ่ายโอนความเสี่ยง

การประเมินความเสี่ยง (ปีงบประมาณ ๒๕๖๓)
องค์การบริหารส่วนตำบลกุดชุมแสง อำเภอนองบัวแดง จังหวัดชัยภูมิ

ความเสี่ยง	ผลกระทบ/ความเสียหายที่เกิดขึ้น	ปัจจัย/สาเหตุ	ประเภทความเสี่ยง	โอกาส/ความถี่	ผลกระทบความรุนแรง	คะแนนความเสี่ยง	ระดับความเสี่ยง	ผู้รับผิดชอบ
๑. การใช้ดุลพินิจของผู้มีอำนาจในการอนุญาต อนุมัติ ต่างๆ	หากผู้มีอำนาจไม่ยึดหลัก ความถูกต้อง ย่อมเกิด ความไม่เป็นธรรมต่อ พนักงานส่วนตำบล	<u>ปัจจัยภายใน</u> - การนำระบบอุปถัมภ์มาใช้ ใน การปฏิบัติราชการ - การแบ่งพรรคแบ่งพวกของ พนักงานส่วนตำบล - ความไม่ยุติธรรมของผู้มีอำนาจในการตัดสินใจ สั่งการ	ความเสี่ยงด้านการปฏิบัติงาน (O)					
๒. ความผิดพลาดในการ ปฏิบัติงาน เนื่องจากขาดรู้ ความเข้าใจใน ระเบียบ กฎหมายที่ นำไปใช้ในการ ปฏิบัติงาน	ปฏิบัติงานผิดพลาด ไม่ เป็นไปตามระเบียบ กฎหมาย อันนำไปสู่ ปัญหากับหน่วย ตรวจสอบ	<u>ปัจจัยภายนอก</u> - กฎหมาย ระเบียบ ที่ออกมา ไม่มีความชัดเจนในการปฏิบัติ - หน่วยงานที่ออกกฎหมาย ระเบียบ ไม่มีการให้ความรู้ ก่อน การบังคับใช้ <u>ปัจจัยภายใน</u> - พนักงานส่วนตำบลไม่สนใจ อ่านระเบียบ กฎหมาย - ไม่มีการจัดทำหรือรวบรวม องค์ความรู้ในหน่วยงาน	- ความเสี่ยงด้าน การปฏิบัติตาม กฎหมาย ระเบียบ ข้อบังคับ (C) - ความเสี่ยงด้าน การปฏิบัติงาน (O)					

ความเสี่ยง	ผลกระทบ/ความเสียหายที่เกิดขึ้น	ปัจจัย/สาเหตุ	ประเภทความเสี่ยง	โอกาส/ความถี่	ผลกระทบความรุนแรง	คะแนนความเสี่ยง	ระดับความเสี่ยง	ผู้รับผิดชอบ
๓. การทุจริตในการเบิกจ่าย ต่างๆ	ราชการได้รับความเสียหายจากเงินที่ถูกทุจริต	<u>ปัจจัยภายใน</u> - ขาดการควบคุม ตรวจสอบอย่างเข้มงวด - ระบบตรวจสอบไม่รัดกุมพอที่จะปิดช่องว่างการทุจริต	ความเสี่ยงด้านการเงิน (F)					
๔. วางแผนการพัฒนาไม่ ถูกต้องเหมาะสมสอดคล้องกับปัญหาและความต้องการ ของประชาชน	ปัญหาความเดือดร้อนไม่ได้รับการแก้ไข มีการ ประท้วง ร้องเรียน	<u>ปัจจัยภายใน</u> - ผู้บริหารวางแผนพัฒนา โดยยึดจากความต้องการของตนเอง พรรคพวก ฐานเสียงและผลประโยชน์ที่ตนเองจะได้รับ	ความเสี่ยงเชิงยุทธศาสตร์ (S)					
๕. การจัดซื้อจัดจ้าง และการบริหารพัสดุ เป็นไปอย่างไม่ถูกต้อง	- จัดซื้อผิดระเบียบ - ได้วัสดุครุภัณฑ์ที่ไม่มีคุณภาพ ไม่ตรงตามความ ต้องการใช้งาน - มีการทุจริตงบประมาณ ของทางราชการเสียหาย	<u>ปัจจัยภายนอก</u> - ระเบียบกฎหมายฉบับ ใหม่ ออกมาบังคับใช้ จำนวนมาก - มีการปรับเปลี่ยนระเบียบกฎหมายตลอดเวลา <u>ปัจจัยภายใน</u> - การขาดความรู้ความ เข้าใจของผู้ปฏิบัติ - พนักงานผู้มีหน้าที่จัดซื้อ จัดจ้างทุจริตรับผลประโยชน์จากผู้ขาย ผู้รับจ้าง	- ความเสี่ยงด้านการ ปฏิบัติตามกฎหมาย ระเบียบ ข้อบังคับ (C) - ความเสี่ยงด้านการปฏิบัติงาน (O)					

ความเสี่ยง	ผลกระทบ/ความเสียหายที่เกิดขึ้น	ปัจจัย/สาเหตุ	ประเภทความเสี่ยง	โอกาส/ความถี่	ผลกระทบความรุนแรง	คะแนนความเสี่ยง	ระดับความเสี่ยง	ผู้รับผิดชอบ
๖. การนำทรัพย์สินของทางราชการไปใช้ประโยชน์ส่วนตัว	เกิดการทุจริต เกิดความ สิ้นเปลืองโดยที่ราชการ ไม่ได้รับประโยชน์	<u>ปัจจัยภายใน</u> - ขาดการควบคุม ตรวจสอบอย่างเคร่งครัด - ผู้ปฏิบัติทุจริต	ความเสี่ยงด้านการเงิน (F)					
๗. การปฏิบัติหน้าที่โดยมิชอบ หรือละเว้นการปฏิบัติหน้าที่	- ราชการได้รับความเสียหายจากการปฏิบัติหรือละเว้นการปฏิบัติ - ประชาชนได้รับความเดือดร้อน เสียหาย	<u>ปัจจัยภายใน</u> - ขาดการควบคุม ตรวจสอบอย่างเข้มงวด - ระบบตรวจสอบไม่รัดกุมพอที่จะปิดช่องว่างการทุจริต - ผู้ปฏิบัติขาดจิตสำนึกในการเป็นข้าราชการที่ดี	ความเสี่ยงด้านการปฏิบัติงาน (O)					
๘. โครงการก่อสร้างพื้นฐานไม่มีคุณภาพ ไม่ได้ใช้ประโยชน์	สิ้นเปลืองและสูญเสียงบประมาณในการก่อสร้าง การซ่อมแซมบำรุงรักษา	<u>ปัจจัยภายใน</u> - ผู้ปฏิบัติงานไม่คำนึงถึงประโยชน์ของทางราชการ - ผู้ปฏิบัติงานมี ผลประโยชน์ในหน้าที่ทำ	ความเสี่ยงด้านการปฏิบัติงาน (O)					
๙. การจ่ายเบี้ยยังชีพไม่ถูกต้องตามระเบียบ กฎหมาย	งบประมาณที่ต้องจ่ายไป ให้กับผู้ที่ไม่มีสิทธิได้รับ	<u>ปัจจัยภายใน</u> - ผู้ปฏิบัติงานบกพร่อง ไม่ตรวจสอบคุณสมบัติของผู้ ขอรับเบี้ยยังชีพให้เป็นไป ตามระเบียบกฎหมาย	ความเสี่ยงด้านการเงิน (F)					

ความเสี่ยง	ผลกระทบ/ความเสียหายที่เกิดขึ้น	ปัจจัย/สาเหตุ	ประเภทความเสี่ยง	โอกาส/ความถี่	ผลกระทบความรุนแรง	คะแนนความเสี่ยง	ระดับความเสี่ยง	ผู้รับผิดชอบ
๑๐. เกิดสาธารณภัยในพื้นที่	บ้านเรือนประชาชนได้รับ ความเสียหาย เกิดการ สูญเสีย ทรัพย์สินและชีวิต ของประชาชน	ปัจจัยภายนอก - สภาพดิน พายุ อากาศ ปัจจัยภายใน - อุปกรณ์ เครื่องมือ เครื่องใช้ กระแสไฟฟ้า	ความเสี่ยงด้านการปฏิบัติงาน (O)					

๓. การจัดการความเสี่ยง

เป็นการกำหนดแนวทางตอบสนองความเสี่ยง ซึ่งมีหลายวิธีและสามารถปรับเปลี่ยนให้เหมาะสมกับสถานการณ์ขึ้นอยู่กับดุลพินิจของผู้รับผิดชอบ แต่การจัดการความเสี่ยงต้องค้ำค้ำกับการลดระดับผลกระทบที่เกิดจากความเสี่ยงนั้น โดยทางเลือกหรือวิธีการจัดการความเสี่ยงประกอบด้วย ๔ แนวทางหลัก คือ

๑) การยอมรับ หมายถึง การที่ความเสี่ยงนั้นสามารถยอมรับได้ภายใต้การควบคุมที่ที่อยู่ ซึ่งไม่ต้องดำเนินการใด ๆ เช่น กรณีที่มีความเสี่ยงในระดับไม่รุนแรงและไม่ค้ำค้ำที่จะดำเนินการใด ๆ ให้ขออนุมัติ หลักการรับความเสี่ยงไว้และไม่ดำเนินการใด ๆ แต่ควรมีมาตรการติดตามอย่างใกล้ชิดเพื่อรองรับผลที่จะเกิดขึ้น

๒) การลดหรือควบคุมความเสี่ยง หมายถึง การลดโอกาสที่จะเกิดขึ้น หรือลดความเสียหาย โดยการจัดระบบการควบคุม หรือเปลี่ยนแปลงขั้นตอนบางส่วนของกิจกรรมหรือโครงการที่นำไปสู่เหตุการณ์ที่เป็นความเสี่ยง เพื่อให้มีการควบคุมที่เพียงพอและเหมาะสม เช่น การปรับปรุงกระบวนการดำเนินงาน การจัดอบรมเพิ่มทักษะในการทำงาน และการจัดทำคู่มือการปฏิบัติงาน เป็นต้น

๓) การหยุดหรือหลีกเลี่ยงความเสี่ยง หมายถึง ความเสี่ยงที่ไม่สามารถยอมรับและต้องจัดการให้ ความเสี่ยงนั้นไปอยู่นอกเหนือจากเงื่อนไขการดำเนินงาน โดยมีวิธีการจัดการความเสี่ยงในกลุ่มนี้ เช่น การหยุดหรือ ยกเลิกการดำเนินงานหรือกิจกรรมที่ก่อให้เกิดความเสี่ยงนั้น

๔) การถ่ายโอนความเสี่ยง หมายถึง ความเสี่ยงที่สามารถโอนไปให้ผู้อื่นได้ เช่น การทำประกันภัย ประกันทรัพย์สินกับบริษัทประกัน การจ้างบุคคลภายนอกหรือการจ้างบริษัทภายนอกมาจัดการในงานบางอย่าง แทน เช่น งานออกแบบถนน อาคาร สิ่งปลูกสร้างต่างๆ

๔. การรายงานและติดตามผล

หลังจากจัดทำแผนบริหารความเสี่ยงและมีการดำเนินงานตามแผนแล้ว จะต้องมีการรายงานและติดตามผลเป็นระยะ เพื่อให้เกิดความมั่นใจว่าได้มีการดำเนินงานไปอย่างถูกต้องและเหมาะสม โดยมีเป้าหมายในการติดตามผล คือ เป็นการประเมินคุณภาพและความเหมาะสมของวิธีการจัดการความเสี่ยง รวมทั้งติดตามผลการ จัดการความเสี่ยงที่ได้มีการดำเนินการไปแล้วว่าบรรลุวัตถุประสงค์ของการบริหารความเสี่ยงหรือไม่ โดยหน่วยงานต้องสอบถามดูว่าวิธีการบริหารจัดการความเสี่ยงใดมีประสิทธิภาพดีก็ให้ดำเนินการต่อไป หรือวิธีการบริหารจัดการความเสี่ยงควรปรับเปลี่ยน และนำผลการติดตามไปรายงานให้ฝ่ายบริหารทราบตามแบบรายงานที่ได้กล่าวไว้ ข้างต้น ทั้งนี้ กระบวนการสอบถามอาจกำหนดข้อมูลที่ต้องติดตาม พร้อมทั้งความถี่ในการติดตามผล โดยสามารถติดตามผลได้ใน ๒ ลักษณะ คือ

๑) การติดตามผลเป็นรายครั้ง เป็นการติดตามตามรอบระยะเวลาที่กำหนด เช่น ทุก ๓ เดือน ทุก ๖ เดือน ทุก ๙ เดือน หรือทุกสิ้นปี เป็นต้น

๒) การติดตามผลในระหว่างการทำงาน เป็นการติดตามที่รวมอยู่ในการดำเนินงานต่างๆ ตามปกติของหน่วยงาน

๕. การประเมินผลการบริหารความเสี่ยง

คณะทำงานบริหารความเสี่ยงจะต้องทำสรุปรายงานผลและประเมินผลการบริหารความเสี่ยง ประจำปีต่อ นายองค์การบริหารส่วนตำบลกุดชุมแสง เพื่อให้มั่นใจว่าองค์การบริหารส่วนตำบลกุดชุมแสง มีการบริหารความเสี่ยงเป็นไปอย่างเหมาะสม เพียงพอ ถูกต้อง และมีประสิทธิผล มาตรการหรือกลไกการควบคุมความเสี่ยงที่ดำเนินการสามารถลดและควบคุมความเสี่ยงที่เกิดขึ้นได้จริงและอยู่ในระดับที่ยอมรับได้หรือต้องจัดหามาตรการ

หรือตัวควบคุมอื่นเพิ่มเติม เพื่อให้ความเสี่ยงที่ยังเหลืออยู่หลังมีการจัดการ อยู่ในระดับที่ยอมรับได้ และให้องค์กร มีการ บริหารความเสี่ยงอย่างต่อเนื่องจนเป็นวัฒนธรรมในการปฏิบัติงาน

๖. การทบทวนการบริหารความเสี่ยง

การทบทวนแผนการบริหารความเสี่ยง เป็นการทบทวนประสิทธิภาพของแนวการบริหารความเสี่ยงในทุก ขั้นตอน เพื่อการปรับปรุงและพัฒนาแผนงานในการบริหารความเสี่ยงให้ทันสมัยและเหมาะสมกับการ ปฏิบัติงานจริงเป็นประจำทุกปี

บทที่ ๕ แผนบริหารความเสี่ยง

ในปีงบประมาณ ๒๕๖๓ องค์การบริหารส่วนตำบลกุดชุมแสง ได้ดำเนินการวิเคราะห์และจัดทำแผนบริหารความเสี่ยงเพื่อเตรียมการรองรับสภาวะการเปลี่ยนแปลงที่จะเกิดขึ้น โดยพิจารณาจากภารกิจ อำนาจหน้าที่ ตามพระราชบัญญัติสภาตำบลและองค์การบริหารส่วนตำบล พ.ศ. ๒๕๓๗ และที่แก้ไขเพิ่มเติม พระราชบัญญัติกำหนดแผนและขั้นตอนการกระจายอำนาจให้แก่องค์กรปกครองส่วนท้องถิ่น พ.ศ. ๒๕๔๒ และ ระเบียบ กฎหมายต่าง ๆ ที่กำหนดให้เป็นภารกิจขององค์กรปกครองส่วนท้องถิ่น ประกอบกับพิจารณาจากผลการปฏิบัติงานที่ผ่านมา นำมาคัดเลือกความเสี่ยงเพื่อกำหนดมาตรการหรือแผนปฏิบัติการในการจัดการและควบคุม ความเสี่ยง เพื่อป้องกันไม่ให้เกิดผลกระทบต่อเป้าหมายการปฏิบัติราชการขององค์การบริหารส่วนตำบลกุดชุมแสง โดยแผนบริหารความเสี่ยงประจำปี ๒๕๖๓ ขององค์การบริหารส่วนตำบลกุดชุมแสง มีองค์ประกอบที่สำคัญ ดังนี้

๑. ความเสี่ยง
๒. ระดับความเสี่ยง
๓. กิจกรรมการควบคุม/จัดการความเสี่ยง
๔. วัตถุประสงค์
๕. ระยะเวลาดำเนินการ
๖. ผลสำเร็จที่คาดหวัง
๗. งบประมาณ
๘. ผู้รับผิดชอบ
๙. ระดับความเสี่ยงที่คาดหวัง

แผนบริหารความเสี่ยง ปีงบประมาณ ๒๕๖๓
องค์การบริหารส่วนตำบลกุดชุมแสง อำเภอนองบัวแดง จังหวัดชัยภูมิ

ความเสี่ยง	กิจกรรมการควบคุม/ จัดการความเสี่ยง	วัตถุประสงค์	ระยะเวลา ดำเนินการ	ผลสำเร็จที่ คาดหวัง	ผู้รับผิดชอบ	ระดับความเสี่ยงที่คาดหวังภายหลัง ดำเนินการจัดการความเสี่ยง		
						โอกาส/ ความถี่	ผลกระทบ/ ความรุนแรง	คะแนนรวม
ความเสี่ยงด้านการปฏิบัติงาน (Operation Risk)								
๑. การใช้ดุลพินิจของผู้มีอำนาจในการอนุญาตอนุมัติ ต่างๆ	การพิจารณาอนุญาตอนุมัติ ยึดหลักกฎหมายระเบียบอย่างเคร่งครัด	เพื่อให้เกิดความเป็นธรรมและความถูกต้อง	ตุลาคม ๒๕๖๒ – กันยายน ๒๕๖๓	การพิจารณาอนุญาต อนุมัติ มีความรวดเร็วถูกต้อง	ทุกกอง	๑	๕	๕
๒. การปฏิบัติหน้าที่โดยมิชอบหรือละเว้นการปฏิบัติหน้าที่	กำกับดูแล ควบคุม การปฏิบัติงาน ให้ถูกต้องตามกฎหมาย	- เพื่อให้องค์กรปลอดการทุจริต - เพื่อให้ ประชาชนได้รับ บริการที่ดี	ตุลาคม ๒๕๖๒ – กันยายน ๒๕๖๓	การปฏิบัติงาน โปร่งใส ตรวจสอบได้	ทุกกอง	๑	๕	๕
๓. โครงการก่อสร้างพื้นฐานไม่มีคุณภาพ ไม่ได้ใช้ประโยชน์	ตั้งคณะกรรมการ ตรวจสอบ รับงานจ้าง	เพื่อให้โครงการก่อสร้างทุก โครงการ ใช้ประโยชน์อย่างคุ้มค่า	ตุลาคม ๒๕๖๒ – กันยายน ๒๕๖๓	โครงการ ก่อสร้างทุก โครงการได้ใช้ประโยชน์ และแก้ไขปัญหาของประชาชนได้	กองช่าง	๑	๕	๕
๔. เกิดสาธารณภัยในพื้นที่	- จัดทำแผนป้องกันบรรเทาสาธารณภัย - จัดตั้งศูนย์ช่วยเหลือประชาชน	เพื่อช่วยเหลือประชาชนได้ทันที	ตุลาคม ๒๕๖๒ – กันยายน ๒๕๖๓	ประชาชนที่ประสบเหตุได้รับความช่วยเหลือ	สำนักปลัด	๒	๔	๘

ความเสี่ยง	กิจกรรมการควบคุม/ จัดการความเสี่ยง	วัตถุประสงค์	ระยะเวลา ดำเนินการ	ผลสำเร็จที่ คาดหวัง	ผู้รับผิดชอบ	ระดับความเสี่ยงที่คาดหวังภายหลัง ดำเนินการจัดการความเสี่ยง		
						โอกาส/ ความถี่	ผลกระทบ/ ความรุนแรง	คะแนนรวม
ความเสี่ยงด้านการปฏิบัติตามกฎหมาย ระเบียบ ข้อบังคับ (Compliance Risk)								
๕. ความผิดพลาด ในการปฏิบัติงาน เนื่องจากขาดรู้ความเข้าใจในระเบียบกฎหมายที่นำไปใช้ในการปฏิบัติงาน	ส่งพนักงานเข้ารับการอบรม	เพื่อให้ปฏิบัติงานได้ถูกต้อง	ตุลาคม ๒๕๖๒ – กันยายน ๒๕๖๓	ไม่เกิดความผิดพลาดในการปฏิบัติงาน	สำนักปลัด	๑	๕	๕
๖. การจัดซื้อจัดจ้างและการบริหารพัสดุเป็นไปอย่างไม่ถูกต้อง	ส่งพนักงานเข้ารับการอบรม	เพื่อให้ปฏิบัติงานได้ถูกต้อง	ตุลาคม ๒๕๖๒ – กันยายน ๒๕๖๓	ไม่เกิดความผิดพลาดในการปฏิบัติงาน	สำนักปลัด	๑	๕	๕
ความเสี่ยงด้านการเงิน (Financial Risk)								
๗. การทุจริตใน การเบิกจ่ายต่างๆ	มีการตรวจสอบ โดยหน่วยงาน ตรวจสอบภายใน	เพื่อไม่ให้เกิดการทุจริต	ตุลาคม ๒๕๖๒ – กันยายน ๒๕๖๓	ไม่มีการทุจริตในหน่วยงาน	กองคลัง	๑	๕	๕
๘. การนำทรัพย์สินของทางราชการไปใช้ประโยชน์ส่วนตัว	มีการตรวจสอบ โดยงานพัสดุ	เพื่อไม่ให้ราชการเสียประโยชน์	ตุลาคม ๒๕๖๒ – กันยายน ๒๕๖๓	ไม่มีการนำทรัพย์สินราชการไปใช้ประโยชน์ส่วนตัว	กองคลัง	๑	๕	๕
๙. การจ่ายเบี้ยยังชีพไม่ถูกต้องตาม ระเบียบกฎหมาย	ตรวจสอบข้อมูลกับฐานข้อมูลกรมบัญชีกลาง	เพื่อไม่ให้ ราชการเสียหาย	ตุลาคม ๒๕๖๒ – กันยายน ๒๕๖๓	การจ่ายเบี้ยยังชีพเป็นไปอย่างถูกต้อง	สำนักปลัด	๑	๕	๕

ความเสี่ยง	กิจกรรมการควบคุม/ จัดการความเสี่ยง	วัตถุประสงค์	ระยะเวลา ดำเนินการ	ผลสำเร็จที่ คาดหวัง	ผู้รับผิดชอบ	ระดับความเสี่ยงที่คาดหวังภายหลัง ดำเนินการจัดการความเสี่ยง		
						โอกาส/ ความถี่	ผลกระทบ/ ความรุนแรง	คะแนนรวม
ความเสี่ยงเชิงยุทธศาสตร์ (Strategic Risk)								
๑๐. วางแผนการพัฒนา ไม่ถูกต้องเหมาะสม สอดคล้องกับปัญหาและ ความ ต้องการของ ประชาชน	มีการติดตาม ประเมินผล แผนพัฒนาท้องถิ่นทุกปี	- เพื่อให้แผนพัฒนา เป็น กรอบในการทำ งบประมาณ รายจ่าย ได้ อย่างมี ประสิทธิภาพ - เพื่อให้ระดับ ความสำเร็จของแผน สูงกว่า ร้อยละ ๖๐	ตุลาคม ๒๕๖๒ – กันยายน ๒๕๖๓	- แผนพัฒนา สามารถใช้เป็น กรอบในการทำ งบประมาณ รายจ่าย ได้อย่าง มี ประสิทธิภาพ - ระดับ ความสำเร็จ ของ แผนสูงกว่าร้อยละ ๖๐	สำนักปลัด	๑	๕	๕